
Emploi et chômage

La plupart de la population béninoise est active ...

Le taux d'activité de la population âgée de 15 ans et plus est de 67,9% en 2015, en deçà de ce qui a été obtenu au cours des éditions de 2011 et 2010, soit respectivement 72,0% et 75,5%. Le taux d'activité est de 75,9% chez les hommes et 60,7% chez les femmes. Comparée au niveau de 2011 et 2010, la tendance est plus à la baisse chez les femmes si bien que l'écart entre les hommes et les femmes s'est accentué. La prépondérance des hommes actifs sur le marché de travail pourrait s'expliquer par l'amélioration du niveau de la scolarisation des filles à travers les stratégies de leur maintien à l'école et la réduction de l'entrée précoce des filles dans l'activité économique.

... mais plus active en milieu rural et dans les départements des Collines, du Zou, du Plateau, de l'Ouémé et du Mono

La population béninoise est plus active en milieu rural (69,2%) qu'en milieu urbain (66,9%). Par ailleurs, les départements des Collines (77,3%), du Plateau (73,1%), du Zou (72,2%), de l'Ouémé (72,2%) et du Mono (71,8%) comptent environs trois quarts d'actifs de leur population. Les départements de l'Atacora et de l'Alibori affichent les plus faibles taux d'activité, soit respectivement 56,3% et 59,4%.

Le taux d'activité en 2015 comparé à celui de 2011 suggère une activité intense et maintenue en milieu rural (69,2% en 2015 contre 75,5% en 2011) et dans les départements des Collines (77,3% en 2015 contre 76,5% en 2011) et du Plateau (73,1% en 2015 contre 75,7%).

Tableau 1 : Taux d'activité selon les caractéristiques sociodémographiques de la population

Caractéristiques sociodémographiques	Taux global d'activité des 15 ans et plus (%)	Taux de salarisation 15-64 ans (%)	Taux de chômage au sens large 15-64 ans (%)
Sexe			
Homme	75,9	18,6	1,7
Femme	60,7	7,1	2,8
Groupe d'âge			
15-19	22,8	6,1	3,8
20-24	52,5	11,9	6,6
25-29	73,3	17,5	4
30-34	82,8	16,7	2
35-39	85,2	14,4	1,2
40-44	86,4	11,5	1
45-49	86,8	12,2	1,0
50-54	85,3	12,3	0,9
55-59	81,4	12,2	0,6
60-64	72,4	5,7	0,4
65 et +	55,9	-	-
Niveau d'instruction			
Aucun niveau	73,7	3,6	1,2
Primaire	78,8	11,2	1,9
Secondaire	46,5	34,4	4,9
Supérieur	67,4	82,0	9,0
Milieu de résidence			
Cotonou	66,9	33,9	6,1
Autre urbain	66,5	18,3	2,6
Urbain	66,6	20,8	3,2
Rural	69,2	6,3	1,4
Département			
Alibori	59,4	5,2	0,7
Atacora	56,3	8,3	1,2
Atlantique	66,4	20,5	3,8
Borgou	65,9	9,2	1,8
Collines	77,3	7,0	0,8
Couffo	69,5	5,1	1,1
Donga	63,8	8,9	1,6
Littoral	66,9	33,9	6,1
Mono	71,8	14,3	3,3
Ouémé	72,2	15,7	2,8
Plateau	73,1	7,3	0,6
Zou	72,2	14,9	1,5
Bénin	67,9	13,6	2,3

Source : INSAE, EMICoV-2015

Le taux d'activité baisse quelque peu avec le niveau d'instruction de la population ...

Lorsque la population accède à un niveau d'instruction meilleur le taux d'activité régresse. Les personnes n'ayant aucun niveau d'instruction et celles de niveau primaire sont plus présentes sur le marché du travail avec des proportions respectives de 73,7% et 78,8%, que les personnes

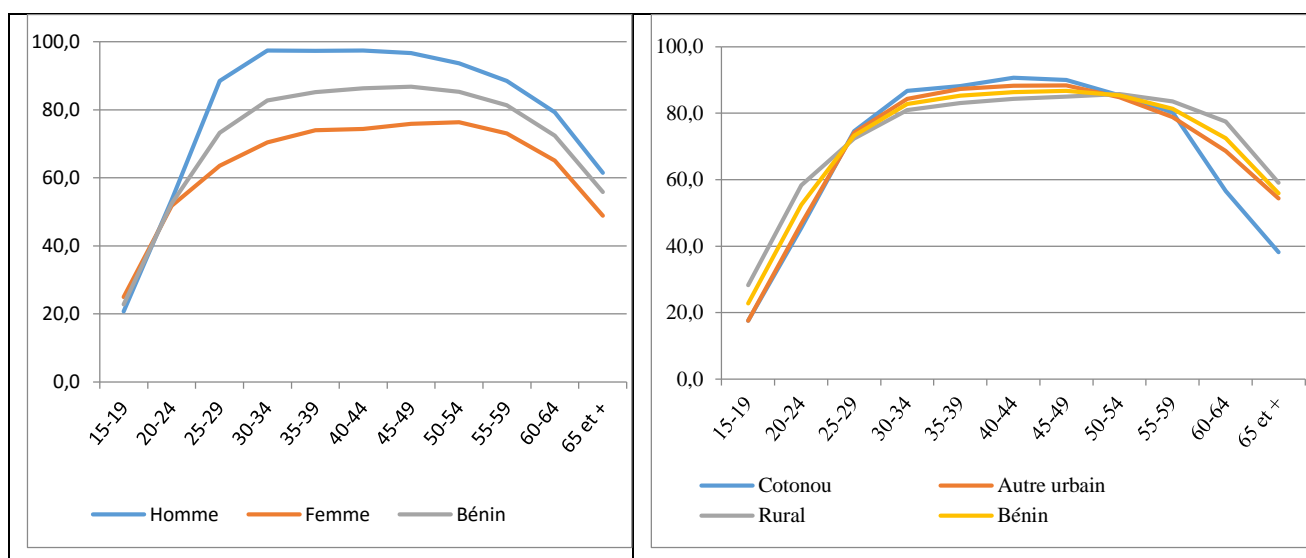
de niveau secondaire (46,5%) et supérieur (67,4%). Cette situation contraste avec 2011, où le taux varie de 81,7% pour aucun niveau d’instruction à 67,0% pour les personnes de niveau supérieur.

... mais augmente régulièrement avec les générations

Le taux d’activité le plus faible est enregistré chez les jeunes de moins de 20 ans, mais quel que soit le sexe, ce taux augmente régulièrement pour atteindre le niveau maximum entre 40 et 49 ans, puis amorce une décroissance à partir de 50 ans. La moitié de la population âgée de 65 ans et plus participent encore à l’activité économique dans le pays, soit 55,9%. Les hommes âgés sont plus présents sur le marché du travail que les femmes de même âge, soient respectivement 65,9% et 48,9%.

En milieu rural, l’activité commence très précocement qu’en milieu urbain (28,2% contre 17,6% des moins de 20 ans) avec une participation très importante des personnes âgées (59,1% contre 51,8% des plus de 65 ans).

Graphique 7 : Taux d’activité selon le sexe et par âge



Source : INSAE, EMICoV-2015

Un actif sur dix est salarié au Bénin en 2015

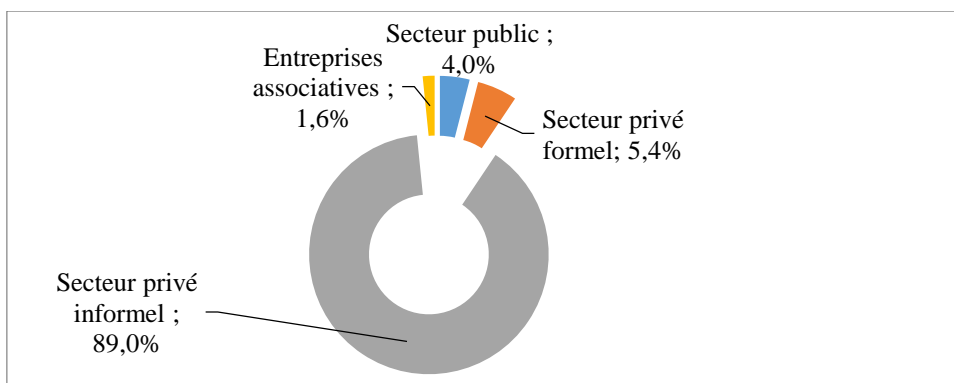
Le taux de salarisation est la part de la population active occupée qui perçoit un salaire. Ce taux est de 13,6% en 2015 contre 10,1% en 2011. Il est plus faible chez les femmes (7,1%) que chez les hommes (18,6%), mais augmente selon le niveau d’instruction : 3,6% chez les actifs occupés n’ayant aucun niveau d’instruction et passe de 11,2% chez ceux de niveau primaire à 82,0% chez ceux de niveau supérieur.

L’observation selon l’urbanisation dénote qu’à Cotonou, le niveau est plus élevé que dans les autres milieux urbains et le milieu rural (respectivement 33,9%, 18,3% et 6,3%).

Au Bénin, le secteur informel mobilise 89% des actifs occupés

Les entreprises du secteur privé informel sont celles qui contribuent fortement à l'activité économique au Bénin avec 89,0% des actifs occupés, suivies par celles du secteur privé formel (5,5%) et le secteur public (administration publique et entreprises publiques et para-publiques) avec 4,0% des actifs occupés. Le poids du secteur informel à l'économie a baissé entre 2006 et 2011 (passant de 95,3% en 2006 à 94,3% en 2010 puis à 89,5% en 2011), mais s'est maintenu entre 2011 et 2015 (passant de 89,5% à 89,0%).

Graphique 8 : Contribution des secteurs d'activité à l'économie en 2015



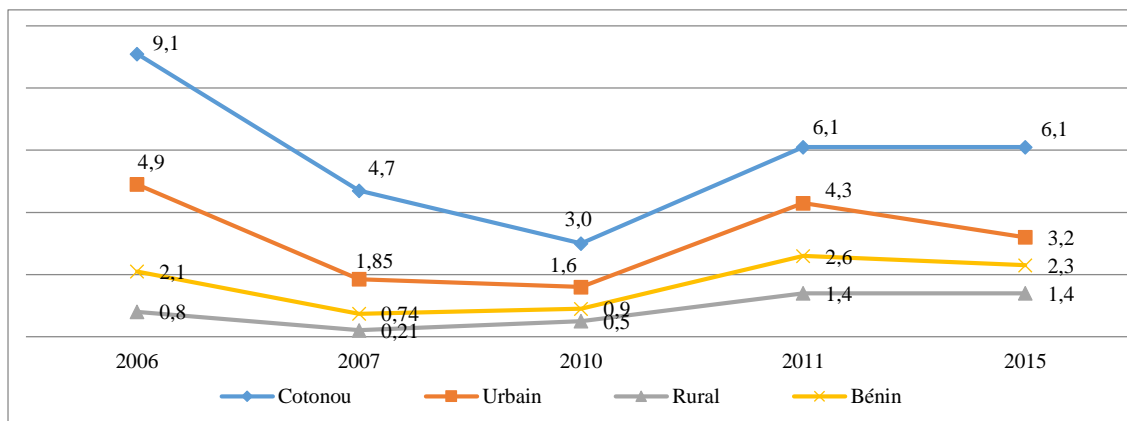
Source : INSAE, EMICoV-2015

Le chômage est un phénomène urbain et touche plus les femmes que les hommes

La population à la recherche d'un emploi est d'environ 2,3% selon l'EMICoV-2015, de même tendance que celui de l'année 2011 (de l'ordre de 2,6%) et de l'année 2006 (de l'ordre de 2,1%). La population féminine demeure la plus touchée : 2,8% des femmes contre 1,7% des hommes en 2015 et 2,8% des femmes contre 2,4% des hommes en 2011.

Ce taux de chômage est très élevé en milieu urbain (6,1% à Cotonou, 2,6% dans les autres milieux urbanisés et 3,2% dans l'ensemble des milieux urbains) qu'en milieu rural (1,4%). En région, les départements de l'Atlantique (3,8% de sans-emplois), du Mono (3,3% de demandeurs d'emploi), de l'Ouémé (2,8% de sans-emplois) détiennent les plus forts taux d'inoccupation.

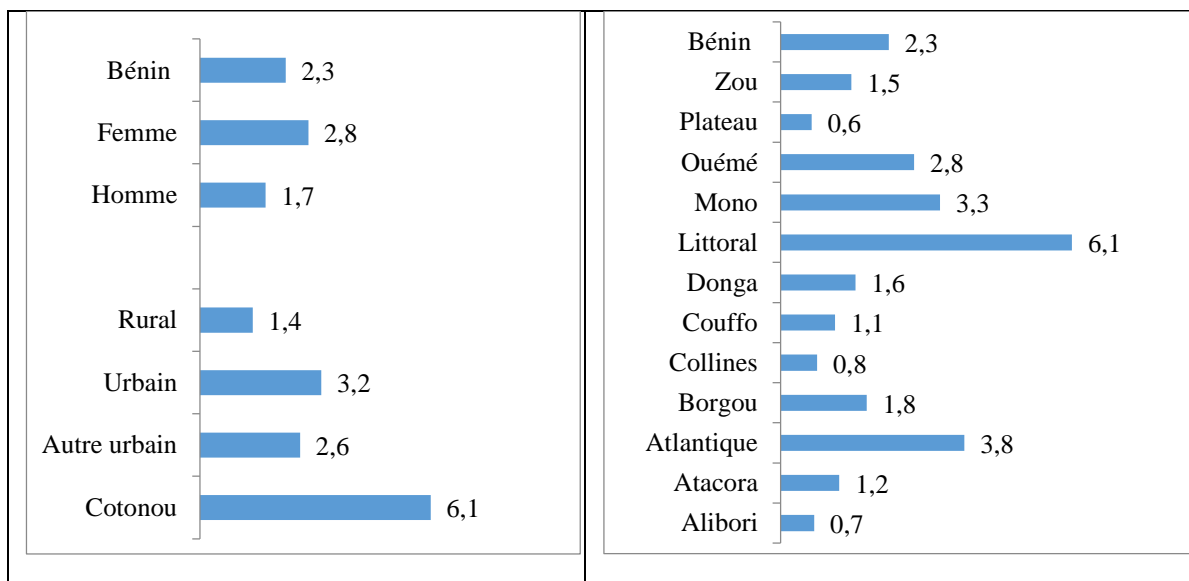
Graphique 9 : Evolution du taux de chômage au Bénin entre 2011 et 2015



Source : INSAE, EMICoV-2006 ; EMICoV-2007 ; EMICoV-2010 ; EMICoV-2011 et EMICoV-2015

La demande d'emploi augmente avec le niveau d'instruction (passant de 1,9% chez les personnes n'ayant aucun niveau à 9,0% chez ceux de niveau supérieur) et diminue régulièrement à partir de 20 ans (passant de 6,6% pour les 20 ans à 0,4% à 60 ans).

Graphique 10 : Taux de chômage selon le sexe, le milieu de résidence et le département



Source : INSAE, EMICoV-2015

Plus du tiers des personnes actives sont touchées par le sous-emploi visible

Au Bénin, 39,0% des actifs occupés de 15-64 ans travaillent moins de 35 heures par semaine en 2015 contre 31,0% en 2011. Ce phénomène touche plus les femmes que les hommes avec un écart qui se creuse entre hommes et les femmes entre 2011 et 2015. Au cours de cette période le niveau est passé de 24,1% à 37,3% chez les hommes et 37,3% à 42,8% chez les femmes.

Les personnes touchées par le sous-emploi visible sont plus importantes parmi celles n'ayant aucun niveau d'instruction et connaît une augmentation lorsqu'on passe du niveau primaire

(30,1%) au niveau supérieur (35,8%). Ce phénomène de sous-emploi visible est plus marqué en milieu rural qu'en milieu urbain : respectivement 44,3% contre 33,1%.

...et plus de la moitié est en sous-emploi invisible

La proportion de personnes touchant une rémunération inférieure au SMIG (40 000 F.CFA) est de 61,8% en 2015, mais les femmes sont plus affectées que les hommes : respectivement 78,6% contre 47,0%. Contrairement au sous-emploi visible, la proportion des personnes en sous-emploi invisible n'est pas négligeable pour celles n'ayant aucun niveau d'instruction (71,1%), et décroît du primaire (57,7%) au niveau supérieur (10,5%). Ces personnes sont plus nombreuses en milieu rural qu'en milieu urbain : respectivement 69,2% contre 53,7%.

Tableau 2 : Taux de sous-emploi des 15-64 ans selon quelques caractéristiques

Caractéristiques sociodémographiques	Sous-emploi visible (%)	Sous-emploi invisible (%)	Sous-emploi global (%)	Sous-emploi visible et invisible (sévère) (%)
Sexe				
Homme	35,7	47,0	62,2	20,4
Femme	42,8	78,6	85,1	36,3
Groupe d'âge				
15-19	39,6	93,6	95,7	37,4
20-24	44,8	81,6	88,2	38,3
25-29	41,9	65,7	77,3	30,4
30-34	39,7	59,4	71,4	27,7
35-39	35,1	54,9	67,2	22,9
40-44	36,8	53,9	65,9	24,9
45-49	33,6	52,6	64,0	22,2
50-54	37,8	53,9	67,4	24,3
55-59	41,8	59,1	72,1	28,8
60-64	45,6	63,8	77,3	32,1
Milieu de résidence				
Cotonou	25,1	40,6	51,1	14,6
Autre urbain	34,6	56,2	67,4	23,3
Urbain	33,1	53,7	64,9	22,0
Rural	44,3	69,2	80,3	33,3
Département				
Alibori	56,7	50,8	77,5	30,0
Atacora	52,2	63,7	78,0	37,9
Atlantique	31,6	47,4	58,8	20,1
Borgou	52,4	66,0	77,9	40,4
Collines	44,7	74,3	82,5	36,5
Couffo	39,0	76,7	88,8	26,8
Donga	50,1	73,4	83,9	39,6
Littoral	25,1	40,6	51,1	14,6
Mono	37,4	72,8	79,8	30,4
Oueme	24,1	50,0	59,2	15,0
Plateau	36,1	67,9	75,9	28,2
Zou	34,8	76,3	82,3	28,8
Niveau d'instruction				
Aucun niveau	43,5	71,1	81,1	33,5
Primaire	30,1	57,7	66,4	21,4
Secondaire	32,3	42,7	56,6	18,3
Supérieur	35,8	10,5	39,3	7,0
Total	39,0	61,8	72,9	27,9

Source : INSAE, EMICoV-2015